

Beslutningsforslag nr. B 30. Fremsat den 8. november 2006 af Per Clausen (EL), Line Barfod (EL), Rune Lund (EL) og Frank Aaen (EL)

Forslag til folketingsbeslutning om kvæg på græs

Folketinget pålægger regeringen at gennemføre de nødvendige ændringer af love og bekendtgørelser for at sikre, at alt kvæg, der er ældre end

3 måneder, skal på græs i sommerhalvåret og skal uden for stalden og luftes dagligt resten af året.

Bemærkninger til forslaget

Kvæg er store dyr, som har brug for at røre sig. Derfor er det naturstridigt, at kvæg i stigende grad holdes i stalden hele døgnet hele året rundt. Udviklingen i retning af, at flere køer udelukkende holdes i stalden, sker i rivende hast i takt med, at strukturudviklingen øger størrelsen på kvægbesætningerne, især for så vidt angår malkekøer. I dag er det kun godt halvdelen af de konventionelle malkekøer, der kommer på græs, mens der er regler for, at økologisk kvæg, der er ældre end 3 måneder skal på græs mindst 6 lyse timer om dagen i mindst 150 dage i sommerhalvåret. Derudover skal økologiske malkekøer have adgang til en løbegård i vinterhalvåret. Grunden til, at kvæg ikke kommer så meget ud i vinterhalvåret, er, at græsset dårligt kan bære køernes færdsel i tiden med nedbørsoverskud, og at græsset ikke er i vækst i den periode.

En indsamling af informationer fra kvægbesætningerne udført af Dansk Kvæg og samlet i Kvægdata-basen viser, at der er en stærk sammenhæng mellem besætningsstørrelsen og hyppigheden af, at køerne kommer på græs. Således er det over 90 pct. af de mindre besætninger med under 50 årskøer, der kommer på græs, mens kun 10 pct. af kvægproducenterne med over 250 årskøer sender køerne på græs (se bilag 1).

Mælkeudvalget fremskriver udviklingen af den gennemsnitlige størrelse på malkekvægsbesætninger fra 97 i 2006 til 193 i 2015. Derfor vil udviklingen fortsætte med stadig færre køer på græs, hvis Folketinget ikke griber ind.

I analysen »Afgræsningens betydning for danske malkekøers sundhed«, KvægInfo nr. 1374, af Bettina Ørnhøj Mortensen og Anne Mette Kjeldsen, der er lavet på baggrund af data fra Kvægdata-basen, fremgår det, at afgræsning giver sundere køer. Analysen fastslår tillige, at løsdriftssystemer, hvor køerne har en stor fælles stald at bevæge sig i, ikke giver en lige så god sundhed, som når køerne kommer på græs. Løsdriftsstalde er dog naturligvis bedre end bindestalde, hvor køerne står i hver sin bås og ikke kommer på græs. Sammenfattende lyder det fra forskerne, at den samlede vurdering af resultaterne fra undersøgelsen

er, at køer på græs har færre behandlinger for visse sygdomme sammenlignet med køer, der ikke kommer på græs. Løsdriftsstalde kan derfor ikke erstatte den sundhed, der er resultatet, når køer kommer på græs.

Antallet af trykninger, brud, skader og bylder i slagtefund, der kan bruges som indikator for sygdomstryk og velfærden, angiver, at økologiske køer har det bedre end konventionelle køer. Forskellen i sygdomme hos konventionelle køer og økologiske køer indikerer, at forskellen i adgang til græsning har betydning herfor. Trykninger, brud, skader og bylder (andre steder end leveren) er langt hyppigere hos de konventionelle køer end blandt de økologiske køer. Bylder i leveren er dog hyppigere hos de økologiske køer, og det er et spørgsmål, som der endnu ikke rigtig er fundet en forklaring på. Dog menes svaret dels at kunne findes i måden, der fodres på.

Det Dyreetiske Råd kom i februar 2006 med en udtalelse om malkekvæg. Her omtaler Det Dyreetiske Råd, at ændringerne i retning af større besætninger og øget mekanisering giver et større pres på malkekøerne, og at dette pres bl.a. giver sig udslag i stofskifteproblemer, lidelser i klove og ben og yverbetændelse og efter Det Dyreetiske Råds opfattelse udgør et væsentligt problem. Det fremgår endvidere, at Det Dyreetiske Råd finder, at afgræsning er en naturlig måde at tilgodese køers velfærd på, og Rådet mener som udgangspunkt, at køer bør have mulighed for at komme på græs.

Danmarks natur har brug for græssende dyr. I det omfang kvæget bliver inde i staldene, vil samfundet være nødt til at påtage sig udgifter til afgræsning af naturområder. Danmarks Miljøundersøgelser opgjorde i slutningen af 2004, at det vil koste 390 mio. kr. årligt, hvis Danmark skal sikre en naturvenlig drift på de § 3-områder og Natura 2000-arealer, som i dag er utilstrækkeligt plejede. Disse udgifter vil alt andet lige blive højere, hvis landbrugsproduktionens dyr bliver inde i staldene. Dertil kommer den store kulturelle betydning, det har for befolkningen at se landbrugsdyrene på markerne.

*Skriftlig fremsættelse***Per Clausen (EL):**

Som ordfører for forslagsstillerne tillader jeg mig herved at fremsætte:

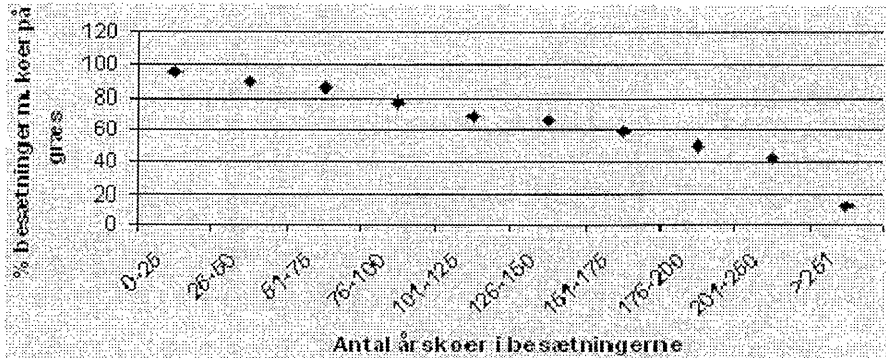
Forslag til folketingsbeslutning om kvæg på græs.

(Beslutningsforslag nr. B 30).

Jeg henviser i øvrigt til de bemærkninger, der ledsager forslaget, og anbefaler det til Tingets velvillige behandling.

Besætninger med køerne på græs i forhold til antallet af årskøer i besætningerne

Bilag 1. Jo større besætninger af malkekvæg, jo sjældnere kommer de på græs.



Bilag 1. Besætninger med køerne på græs i forhold til antallet af årskøer i besætningerne, jf. KvægInfo nr. 1374)