

Til lovforslag nr. L 152. Tillægsbetænkning afgivet af Kulturudvalget den 9. maj 2001

Tillægsbetænkning

over

Forslag til museumslov

[af kulturministeren (Elsebeth Gerner Nielsen)]

1. Udvalgsarbejdet

Lovforslaget blev fremsat den 31. januar 2001 og var til 1. behandling den 8. februar 2001. Lovforslaget blev efter 1. behandling henvist til behandling i Kulturudvalget. Udvalget afgav betænkning den 2. maj 2001. Lovforslaget var til 2. behandling den 8. maj 2001, hvorefter det blev henvist til fornyet behandling i Kulturudvalget.

Møder

Udvalget har, efter at lovforslaget blev henvist til fornyet udvalgsbehandling, behandlet dette i 1 møde.

Skriftlige henvendelser

Udvalget har under den fornyede behandling af lovforslaget modtaget en skriftlig henvendelse fra Kommunernes Landsforening, som kulturministeren over for udvalget har kommenteret.

Samråd

Udvalget har stillet 4 spørgsmål til kulturministeren til mundtlig besvarelse. Ministeren har besvaret spørgsmålene i et samråd med udvalget den 9. maj 2001. Ministeren har efterfølgende sendt udvalget det talepapir, der lå til grund for ministerens besvarelse af spørgsmålene. Samrådsspørgsmål C og uddrag af kulturministerens talepapir er optrykt som bilag 2 til tillægsbetænkningen.

Spørgsmål

Udvalget har under den fornyede behandling af lovforslaget stillet 5 spørgsmål til kulturministeren til skriftlig besvarelse, som denne har be-

svaret. 19 af udvalgets spørgsmål til kulturministeren og dennes svar herpå er optrykt som bilag 3 til tillægsbetænkningen. De fleste af spørgsmålene er stillet og besvaret, før udvalget afgav betænkning over lovforslaget.

2. Udtalelse fra kulturministeren

Museers inddragelse i planprocessen

Kulturministeren har over for udvalget oplyst, at Kommunernes Landsforening over for Folketingets Kulturudvalg og Kulturministeriet har udtrykt betænkelighed ved ændringsforslaget til § 23, stk. 2.

Efter drøftelser med Kommunernes Landsforening har jeg følgende udtalelse. Jeg har forståelse for foreningens holdning og vil derfor gerne understrege:

- Det vil være op til planmyndigheden at vurdere, om planmaterialet berører bevaringsværdier, og om vedkommende kulturhistoriske museum dermed skal inddrages.
- Det vil være op til planmyndigheden at fastlægge, hvordan en eventuel inddragelse skal ske. Det kan f.eks. ske ved blot at sende planmaterialet til vedkommende museum i forbindelse med offentliggørelsen af materialet, men det kan også ske på et tidligere tidspunkt, hvor museet kan inddrages mere aktivt i planmyndighedens overvejelser.

Jeg mener derfor ikke, at der sker indgreb i planprocedurerne.

For så vidt angår den kritik, som Kommunernes Landsforening har fremført vedrørende museumsstyrelsens rolle i forbindelse med tilrette-

læggelse af samarbejde mellem planmyndigheden og det lokale kulturhistoriske museum, skal jeg understrege, at der kun vil være tale om et tilbud om bistand fra styrelsen. Det vil være op til planmyndigheden, om man ønsker at benytte en sådan bistand. Jeg henviser til svar på spørgsmål nr. 88 (L 152 – bilag 149).

3. Indstillinger og politiske bemærkninger

Udvalget indstiller lovforslaget til *vedtagelse* i den affattelse, hvori det foreligger efter 2. behandling.

Et mindretal i udvalget (S og RV) forudsætter, at kulturministeren ved udpegning af en leder for en museumsstyrelse, jf. lovforslagets § 38, stk. 1, blandt andet kan lægge vægt på museumsfaglige kvalifikationer.

Et andet mindretal i udvalget (SF og CD) forudsætter, at kulturministeren ved udpegning af en leder for en museumsstyrelse, jf. lovforslagets § 38, stk. 1, lægger vægt på museumsfaglige kvalifikationer.

Socialistisk Folkeparti finder, at loven nu, efter ændringsforslagene, er blevet så god, at SF kan støtte lovforslaget. Men der er stadig væk problemer. Et af de væsentlige er finansieringen. Flere af henvendelserne til udvalget har gjort opmærksom på, at den øgede bevilling ikke er tilstrækkelig til, at museerne kan leve op til de i loven stillede forventninger.

Med loven sker der en forhøjelse af beregningsgrundlaget for såvel minimum som maksimum for det ikkestatslige tilskud. Samtidig sker der en generel forhøjelse af rammen. Kulturministeriet har beregnet den gennemsnitlige stigning af det sidste til ca. 34.000 kr. Forhøjelsen af maksimumstilskudsgrundlaget vil over en periode betyde en forhøjelse på ca. 125.000 kr. (2002-priser). Forhøjelsen af tilskuddene skal ses i sammenhæng med de øgede kvalitetskrav, herunder også krav til øget tilgængelighed, og de nye opgaver, som museerne pålægges med loven, jf. ministerens svar på spørgsmål nr. 1. Det gælder ikke mindst de nu lovpligtige forundersøgelser i forbindelse med det arkæologiske arbejde.

Samtidig skal forhøjelsen af tilskuddene vurderes i forhold til det fald i faste priser, der har været i statens maksimumstilskud i årene 1990-2001.

Blandt maksimumsmuseerne tælles en stor del af de museer, der varetager – og i fremtiden skal varetage – lovens arkæologiske opgaver.

Når stigningen i tilskuddene i henhold til denne lov har kompenseret for det konstaterede fald i faste priser i tilskuddet i perioden 1990-2001, vil det resterende beløb næppe kunne dække mere end 1/3 årsværk. Det må nok anses for at være en for lille ressource til at løfte de nye opgaver.

Det er således ikke uproblematisk at igangsætte væsentlige nye bestemmelser om forvaltningen af den arkæologiske kulturarv, uden at der er tilvejebragt de nødvendige midler til arbejdets udførelse.

I vurderingen af den med loven forbundne økonomi bør også indgå f.eks. de af regeringen generelt – og i forbindelse med denne lovgivning specifikt – udtalte ønsker om et øget informationsteknologisk niveau. Heller ikke denne målsætning kan aflæses i lovens økonomiske bilag.

Det er med andre ord noget af en udfordring for museerne at skulle løfte de mange nye opgaver, og SF vil ikke undlade at gøre opmærksom på den vanskelige situation, museerne er bragt i.

Bortset fra usikkerheden om økonomien har andre væsentlige problemer til gengæld løst sig tilfredsstillende.

Lovforslagets kapitel 8, *kulturarv og planlægning*, betyder et styrket samarbejde mellem planmyndigheder og museer, bl.a. til gavn for sikringen af væsentlige bevaringsværdier for eftertiden.

I løbet af lovbehandlingen er samarbejdsproceduren i § 23 mellem planmyndighed og museer blevet præciseret på en måde, som sikrer, at museerne altid inddrages med deres viden, således at der i planlægningen kan tages nødvendige og mulige hensyn til kulturarven.

Med § 24 får museerne mulighed for at foretage den nødvendige dokumentation af samfundsforandringer og forsvindende kulturlevn, der forårsager anlægsarbejder m.v. Begge ændringer styrker bestemmelsernes formål.

Derudover har der været usikkerhed om den kommende museumsstyrelses faglighed. Her er det glædeligt, at det museumsfaglige aspekt i styrelsens ledelse og øvrige bemanning er blevet understreget. Det gælder ikke mindst i forbindel-

se med direktørstillingen, hvor netop den museumsfaglige indsigt må anses for afgørende for såvel forvaltning af lovens bestemmelser som for retningen af de initiativer, der skal tages inden for museernes udvikling, og for den museumsfaglige vægt i den rådgivning, styrelsen skal give.

Endelig er SF tilfreds med, at det statslige ansvar for Liselund Gl. Slot er slået fast. SF går også ud fra, at staten følger med i, hvad der sker med de to andre museer, der er faldet ud af lo-

ven, nemlig Tersløsegaard og Thorvaldsenssamlingen på Nysø, således at de ikke bare går tabt.

Enhedslisten og Demokratisk Folkeparti var på tidspunktet for tillægsbetænkningens afgivelse ikke repræsenteret med medlemmer i udvalget og havde dermed ikke adgang til at komme med indstillinger eller politiske udtalelser i tillægsbetænkningen.

En oversigt over Folketingets sammensætning er optrykt i tillægsbetænkningen.

Hanne Andersen (S) fmd. Søren Hansen (S) Jytte Andersen (S) Peder Sass (S) Jytte Wittrock (S)

Margrete Auken (SF) Peter Duetoft (CD) Niels Helveg Petersen (RV) Ole Sohn (SF)

Ester Larsen (V) Kim Andersen (V) Kristian Jensen (V) Jens Rohde (V) Brian Mikkelsen (KF)

Tove Videbæk (KRF) Poul Nødgaard (DF) nfm. Ole Donner (UP)

Enhedslisten og Demokratisk Folkeparti havde ikke medlemmer i udvalget.

Folketingets sammensætning

Socialdemokratiet (S)	64 *	Det Radikale Venstre (RV)	7
Venstre, Danmarks Liberale Parti (V)	43 *	Enhedslisten (EL)	5
Det Konservative Folkeparti (KF)	17 **	Kristeligt Folkeparti (KRF)	4
Socialistisk Folkeparti (SF)	13	Demokratisk Folkeparti (DMF)	1
Dansk Folkeparti (DF)	10	Valgt på Færøerne (FÆR)	1
Centrum-Demokraterne (CD)	8	Uden for partierne (UP)	6

* Heraf 1 medlem valgt i Grønland

** Heraf 1 medlem valgt på Færøerne

Oversigt over bilag vedrørende L 152 omdelt efter afgivelse af betænkning

Bilagsnr.	Titel
144	Spm. 85 om tilskud til museer, til kulturministeren Spm. 86 om Museumsstyrelsens sammensætning, til kulturministeren
145	Ændringsforslag stillet den 4. maj 2001 uden for betænkning af Kim Behnke (UP)
146	Betænkning afgivet den 2. maj 2001
147	Spm. 87 om ministerens kommentar til ændringsforslag uden for betænkning stillet af Kim Behnke (UP), til kulturministeren
148	Henvendelse af 7/5-01 fra Kommunernes Landsforening
149	Spm. 88 om ministerens kommentar til henvendelse af 7/5-01 fra Kommunernes Landsforening, til kulturministeren
150	Svar på spm. 85 om tilskud til museer, fra kulturministeren Svar på spm. 86 om Museumsstyrelsens sammensætning, fra kulturministeren
151	Svar på spm. 87 om ministerens kommentar til ændringsforslag uden for betænkning stillet af Kim Behnke (UP), fra kulturministeren
152	Svar på spm. 88 om ministerens kommentar til henvendelse af 7/5-01 fra Kommunernes Landsforening, fra kulturministeren
153	Spm. 89 om Liselund Gl. Slot, til kulturministeren
154	1. udkast til tillægsbetænkning
155	Udtalelse vedrørende ændringsforslag til § 23, stk. 2, fra kulturministeren
156	Svar på spm. 89 om Liselund Gl. Slot, fra kulturministeren
157	Samrådsspm. A om museers inddragelse i planprocessen, til kulturministeren Samrådsspm. B om tilskudsudviklingen de seneste 10 år inkl. år 2001, til kulturministeren Samrådsspm. C om statens ansvar over for Liselund Gl. Slot, til kulturministeren Samrådsspm. D om teknisk bistand til ændringsforslag vedrørende Museumsstyrelsens ledelse, til kulturministeren
158	Spm. 90 om ministerens talepapir fra samrådet den 9/5-01 om samrådsspørgsmål A, B, C og D, til kulturministeren
159	Svar på spm. 90 om ministerens talepapir fra samrådet den 9/5-01 om samrådsspørgsmål A, B, C og D, fra kulturministeren

Bilag 2

Et af udvalgets samrådsspørgsmål og uddrag af kulturministerens svar herpå

Samrådsspørgsmålet og uddrag af svaret herpå fra kulturministerens talepapir er optrykt efter ønske fra SF.

Samrådsspørgsmål C:

Ministeren bedes redegøre nærmere for det fremtidige statslige ansvar over for Liselund Gl. Slot.

Uddrag af talepapir:

»—Jeg skal understrege, at der i lovforslaget ikke ligger intentioner om at reducere ministeriets engagement i Liselund Gl. Slot. Institutionen vil indtil videre blive omfattet af en særlig tilskudsordning uden for museumsloven.

— Jeg har givet tilsagn om, at ministeriet vil drøfte muligheden for at styrke det økonomiske grundlag for institutionen med Kulturregion Storstrøm og de berørte statslige myndigheder. Mine embedsmænd har allerede afholdt den første drøftelse med repræsentanter for Storstrøms Amt og institutionens bestyrelse. Blandt de ideer, der drøftes, er øget samarbejde mellem Liselund Gl. Slot og andre museer på egnen. Dette kan muligvis føre til et museumssamarbejde, der kan føre Liselund Gl. Slot tilbage til museumslovens almindelige tilskudsordning.«

19 af udvalgets spørgsmål og kulturministerens svar herpå

Spørgsmålene og svarene er optrykt efter ønske fra SF.

Svar:

Spørgsmål 1:

Ministeren bedes kommentere henvendelsen af 12. februar 2001 fra Foreningen af Danske Kunstmuseer, jf. L 152 – bilag 2.

Økonomisk grundlag

Det er på finansloven for 2001 forudsat, at der fra 2002 afsættes en permanent merbevilling på 25,0 mio. kr. til den statslige finansiering af de økonomiske konsekvenser af lovforslaget. De 25,0 mio. kr. fordeler sig således:

	2002	2003	2004 ff.
<u>Statsanerkendte museer:</u>			
Forhøjelse af minimumsgrundlaget	0,0	0,0	0,3
Ophjælpningsordning (for 2002-2004)	1,0	1,0	1,0
Forhøjelse af maksimumsgrundlaget	6,1	6,1	7,8
Særlig pulje til museer på mindre øer	1,4	1,4	1,4
Generel rammeforhøjelse	4,5	4,5	4,5
<u>I alt, statsanerkendte museer</u>	<u>13,0</u>	<u>13,0</u>	<u>15,0</u>
Arkæologiske undersøgelser	7,5	5,0	2,0
Museumsstyrelse	3,0	3,0	3,0
Særlige tilskudsordninger og udviklingspulje	1,5	4,0	5,0
TOTAL	25,0	25,0	25,0

Som det fremgår af tabellen, er det på nuværende tidspunkt min intention, at hovedparten af midlerne afsættes til den almindelige tilskudsordning til statsanerkendte museer.

Med merbevillingen forøges den nuværende ramme til museer under den almindelige tilskudsordning efter den gældende lovs § 12 fra 89,8 mio. kr. i 2001 til 102,8 mio. kr. i 2002 (inkl. tilskud til museer under kulturel rammebevilling). Dette svarer til en stigning på 14 pct.

For perioden 1990 til 2002 stiger tilskuddet til statsanerkendte museer under den almindelige ordning fra 59,5 mio. kr. til 102,8 mio. kr. (løbende priser). Dette svarer til en stigning på 72 pct.

I faste priser (1990-niveau) stiger tilskuddet med ca. 39 pct. fra 1990 til 2002. Ca. halvdelen af stigningen er anvendt til finansiering af nye

statsanerkendte museer, idet antallet af statsanerkendte museer efter den almindelige tilskudsordning er øget fra 126 til 132 museer i perioden 1990-2002.

Ministeriet er derfor ikke enig i bemærkningen fra Foreningen af Danske Kunstmuseer om, at »den samlede rammeudvidelse end ikke dækker en ordinær PL-regulering af tilskudsgrundlaget, således som det blev fastlagt af Folketinget ved den nuværende lovs vedtagelse i 1989«.

Under lovforberedelsen er navnlig drøftet en forhøjelse af minimum (kombineret med målrettet tilskudsordning for små museer) samt en forhøjelse af maksimum som udtryk for øget støtte til de større museer. Men det må også understreges, at der herudover sker et generelt rammeløft. Med det generelle rammeløft sikres, at også de

museer, som ligger i mellemgruppen mellem satserne for minimum og maksimum, stilles bedre økonomisk. Disse museer stilles som bekendt også over for skærpede kvalitetskrav.

Jeg har forståelse for ønsket om at forbedre de økonomiske vilkår for statsanerkendte museer, men skal dog understrege, at kvalitetsforbedringer ikke kun opnås ved større økonomiske tilskud. Kvalitet kan også forbedres ved f.eks. øget samarbejde og styrket faglig rådgivning. Dette vil være opgaver, hvor den kommende styrelse vil spille en vigtig rolle.

Kvalitetskrav og minimumsgrundlag

Jeg noterer mig, at foreningen er enig i de udmeldte kvalitetskrav.

For så vidt angår de øgede statslige bevillinger, er det min vurdering, at de statsanerkendte museer med bevillingsløftet på 13,0 mio. kr. i 2002-2003 og 15,0 mio. kr. fra 2004 vil få mulighed for at højne kvaliteten, herunder at styrke formidlingen til børn og fremme tilgængeligheden for personer med handicap.

Herudover skal det bemærkes, at de øgede statslige bevillinger skal ses i sammenhæng med en forhøjelse af det ikke-statslige tilskudsgrundlag.

Konkretiseringen af de nye kvalitetskrav skal naturligvis ses i sammenhæng med de ressourcer, der tilføres museerne. I den forbindelse vil den kommende museumsstyrelse have en vigtig rolle som faglig rådgiver for museerne med henblik på at sikre, at lovforslagets intentioner vedrørende kvalitetskrav udmønter sig i konkrete tiltag. Museumsstyrelsen vil endvidere have til opgave at højne kvaliteten på museer ved støtte til museernes indsamling og bevaring, formidling, forskning og undersøgelser, jf. det beløb, der er afsat til udviklingspulje i oversigten over merbevillingen.

Ministeriet ønsker i øvrigt at tilskynde til, at sponsorer og fonde tilføres ressourcer til museumssektoren. Derfor beregnes de statslige tilskud på baggrund af samtlige ikke-statslige tilskud, herunder også fonds- og sponsormidler.

Alle statsanerkendte museer vil blive tilgodebet af det foreslåede rammeløft til statsanerkendte museer, idet en del af midlerne – som anført ovenfor – reserveres til et generelt rammeløft til

de statsanerkendte museer under den almindelige tilskudsordning.

Faglig ledelse

Det anføres i lovforslaget, at lederen skal have en relevant faglig uddannelse, samt at museet skal have faguddannet personale, der modsvarer museets hovedansvarsområde. Det betyder f.eks., at museer, der varetager både arkæologi og historie-etnologi, skal have begge fagområder repræsenteret i sin stab.

Lovforslaget kræver ikke, at museets leder har en museumsfaglig uddannelse. Derved sidestilles museumsområdet med andre kulturområder, bl.a. teatre og biblioteker, hvor organisatoriske hensyn, hensyn til formidling og hensyn til ledelseskompetencer i øvrigt gør, at der bør være en fleksibilitet mht. lederens uddannelsesbaggrund.

Det anføres i lovbemærkningerne, at der internationalt og herhjemme er en udvikling i gang mod institutioner med integration af museer, biblioteker og arkiver. En sådan udvikling understreger også nødvendigheden af mere fleksible bestemmelser på dette område.

Museumsstyrelse

Det noteres, at foreningen overordnet finder, at en kommende museumsstyrelse vil kunne virke positivt for en stadig udvikling af den danske museumsverden.

Lovforslagets almindelige bemærkninger beskriver, hvilke opgaver den kommende styrelse bemyndiges til at varetage på vegne af ministeriet. Der redegøres i bemærkningerne for, at der bliver tale om en styrelse med museumsfaglig sagkundskab og med rådgivning fra en række udvalg med repræsentanter fra museumsverdenen m.v. Det præciseres endvidere i § 38, stk. 2, at alene afgørelser, der vedrører lovens § 16, stk. 2 – fordeling af rådighedssummer til løsning af fællesopgaver – ikke kan påklages til ministeren.

Ministeriet deler derfor ikke foreningens synspunkt om, at styrelsens faglige kompetence og delegation af faglige spørgsmål 'står helt uafklaret'.

Rådighedssummer

Lovforslaget præciserer, at tilskudsområdet vedrører 3 formål: særligt driftstilskud til statsanerkendte museer (§ 16, stk. 1), tilskud til løs-

ning af fællesopgaver m.v. (§ 16, stk. 2) og tilskud til udviklingsformål (§ 16, stk. 3).

Lovforslaget lægger op til, at rådighedssummer til løsning af fællesopgaver m.v. fortsat skal kunne anvendes til de formål, der nu er dækket af rådighedssummerne. Det drejer sig bl.a. om særlige konserveringsarbejder, indkøb af kunst og anskaffelse af museumsgenstande. Hensigten med det nye lovforslag er, at ordningen skal være så fleksibel, at tilskuddene skal kunne ændres og målrettes efter nye behov. Med forslaget om en pulje til udviklingsformål er det hensigten at fremme nye initiativer, herunder til projekter, der går på tværs af museumskategorierne; kunst, kulturhistorie og naturhistorie.

Midlernes anvendelse vil i øvrigt fortsat ske i en tæt dialog med museerne og på grundlag af rådgivning fra faglige rådgivningsorganer, jf. nedenfor.

Koordinering og samarbejde

Det vil være et ministeranliggende nærmere at vurdere, hvorvidt og i givet fald i hvilket omfang styrelsen skal varetage forvaltningsopgaver vedrørende statslige museer på vegne af Kulturministeriet.

For så vidt angår tilskudsformål, er lovforslaget baseret på det princip, at det ikke i selve teksten er fastsat, hvilke konkrete institutioner o.l. som skal modtage tilskud.

Det vil, som nævnt ovenfor, være op til styrelsens faglige vurdering at afgøre, hvorledes puljen til løsning af fællesopgaver m.v. skal fordeles. Det vil indgå i denne vurdering, om f.eks. Fælleskonserveringen kan modtage støtte på linie med f.eks. Museumshøjskolen.

Under styrelsen vil der blive etableret rådgivningsorganer med repræsentanter for den faglige verden. Der vil være tale om faglige råd, dels 4 fagspecifikke råd – et kunsthistorisk, et naturhistorisk og to kulturhistoriske – dels et fællesråd, der går på tværs af museumskategorierne, og som bl.a. kan være forum for drøftelse af overordnede eller generelle museumsfaglige og -politiske spørgsmål. De faglige rådgivningsorganer skal repræsentere hele museumsverdenen, både statslige museer, herunder hovedmuseer, og statsanerkendte museer.

Det vil være op til den kommende styrelse i samarbejde med ministeriet at afgøre, hvorledes

de faglige råd inddrages i styrelsens opgavevaretagelse. Det forudsættes i bemærkningerne til lovforslaget, at de faglige rådgivningsorganer inddrages ved fordeling af rådighedssummer efter § 16, stk. 2.

Spørgsmål 2:

Ministeren bedes kommentere henvendelsen af 13. februar 2001 fra Dansk kulturhistorisk Museumsforening, jf. L 152 – bilag 5.

Svar:

Museernes økonomi

De forøgede kvalitetskrav til statsanerkendte museer skal ses i sammenhæng med øgede bevillinger. Hvorledes de nye krav til f.eks. formidling til børn og tilgængelighed for personer med handicap skal udmøntes i konkrete tiltag, må bl.a. ses i sammenhæng med størrelsen af de ekstra ressourcer, som vil tilfalde de statsanerkendte museer. En kommende museumsstyrelse vil i den forbindelse have en vigtig rolle i konkretiseringen af kvalitetskrav under hensyntagen til museernes forhold.

Ministeriet er ikke enig i vurderingen af, at tilskud til statsanerkendte museer siden den gældende lovs vedtagelse ikke har fulgt med prisudviklingen. Tværtimod er tilskuddet til statsanerkendte museer steget med ca. 39 pct. fra 1990 til 2002 (målt i faste priser). Der henvises i den forbindelse til svar på spørgsmål nr. 1 (L 152 – bilag 4).

For så vidt angår indsatser for børn og unge, integrationstiltag over for nydanskere, IT-investeringer m.v., er det ministeriets opfattelse, at disse opgaver indgår som en del af museets almindelige virksomhed. Det skal dog anføres, at der er afsat en udviklingspulje, bl.a. til særlige initiativer inden for disse områder.

Tilskudsgrundlag og kvalitetskrav

Det noteres, at foreningen kan tilslutte sig de udmeldte kvalitetskrav.

Statsanerkendte museer efter den almindelige tilskudsordning har altid – og vil også fremover – være baseret på lokalt engagement. På den baggrund har ministeriet ikke ønsket at ændre ved det eksisterende økonomiske princip, der foreskriver, at det statslige tilskud afhænger af det ikke-statslige tilskudsniveau. Der henvises i

øvrigt til svar på spørgsmål nr. 1 (L 152 – bilag 4).

Der synes ikke at være en entydig sammenhæng mellem økonomisk svage museer (museer med et tilskudsgrundlag under 1,2 mio. kr.) og det økonomiske grundlag i de kommuner eller amter, hvor museerne er hjemmørende. 8 ud af 14 museer, som i dag har et tilskudsgrundlag på under 1,2 mio. kr., er beliggende i kommuner, hvis kommunale beskatningsgrundlag – der afspejler borgernes indkomstniveau i en kommune – ligger over gennemsnittet for det amt, hvori kommunen er beliggende. 4 af 14 museer ligger i kommuner med et beskatningsgrundlag over landsgennemsnittet. De 14 museers beliggenhed er i øvrigt jævnt fordelt over 8 amter, jf. vedlagte oversigt.

Det skal herudover bemærkes, at der i lovforslaget lægges op til øget fælleskommunal finansiering af statsanerkendte museer. Det betyder, at ikke kun den kommune, hvor museet er beliggende, men også nabokommuner kan bidrage til finansieringen af museet.

For så vidt angår spørgsmålet om faguddannet og heltidsbeskæftiget ledelse, henvises til svar på spørgsmål nr. 1 (L 152 - bilag 4).

Arkæologi og nyere tid

Det noteres, at foreningen finder lovforslagets arkæologiske kapitel positivt, herunder princippet om, at den anlægsansvarlige som udgangspunkt selv skal afholde udgiften til en eventuel arkæologisk undersøgelse, og princippet om den tidlige inddragelse af museerne i den fysiske planlægning.

For så vidt angår den øgede inddragelse af museerne, er der som nævnt i bemærkningerne tale om samarbejdsrutiner, der allerede i dag praktiseres i visse kommuner. For nogle museer vil ordningen givetvis medføre en øget forvaltningsmæssig arbejdsbyrde i forbindelse med planlægning af anlægssager. Omvendt er det intentionen, at antallet af dyre og ressourcekrævende nødudgravninger kan reduceres. Det er derfor vanskeligt entydigt at bedømme, hvilken belastning ordningen vil indebære for museerne.

Som et led i museernes mere aktive rolle i forhold til lokale myndigheder og private bygherrer vil den kommende museumsstyrelse – som en af dens første opgaver – udarbejde vejledninger til landets kulturhistoriske museer med henblik på

at standardisere og forenkle de administrative forretningsgange. Den øgede standardisering må ligeledes forventes at reducere arbejdsbyrden på museerne, især på de mindre museer.

Herudover ligger det i lovforslagets økonomiske grundlag, at især de mindre statsanerkendte museer økonomisk skal have et løft, jf. intentionen om at hæve minimumsgrundlaget for stats-tilskud.

For så vidt angår det marinarkæologiske område bemærkes, at ministeriet ikke finder det hensigtsmæssigt, at enkelte museers opgavevaretagelse – bortset fra hovedmuseernes – optages i museumsloven.

Den nye museumsstyrelse – hvori Rigsantikvarembedets opgaver vil indgå – vil bl.a. få ansvar for fordeling af arkæologiske undersøgelsesopgaver til de kulturhistoriske museer, herunder også inden for det marinarkæologiske område. Styrelsen vil endvidere skulle foretage en faglig vurdering af behovet for eventuel ydelse af særligt tilskud til museumsvirksomhed.

Ministeriet noterer med tilfredshed, at de kulturhistoriske museer er rede til at prioritere den nyere tids historie. Det historisk-etnologiske område er beskrevet flere steder i lovens bemærkninger. Dels påpeges vigtigheden af at inddrage museer med et historisk-etnologisk ansvarsområde i den fysiske planlægning, dels påpeges, at et af den kommende styrelses udviklingstiltag bliver at realisere politiske målsætninger vedrørende nyere tids kulturhistorie.

Lovforslagets intention om en tidlig inddragelse af museer er grundlæggende baseret på frivillighed og økonomiske tilskyndelser og ikke på påbud. En tidlig inddragelse af museernes kulturhistoriske ekspertise giver planmyndighederne et bedre grundlag for at foretage prioriteringer og afvejninger mellem forskellige hensyn i planlægningen. Et velfungerende samarbejde mellem planmyndigheder og museer – som allerede i dag eksisterer mange steder i landet – vil i sidste instans minimere risikoen for standsning af et anlægsarbejde efter dets igangsættelse med ulemper og økonomisk tab til følge.

Museumsstyrelse

Det noteres, at foreningen fuldt ud kan tilslutte sig etableringen af en museumsstyrelse. Ministeriet er enig i, at styrelsen skal have et udviklingsorienteret sigte og et stærkt fagligt islæt.

For så vidt angår den faglige professionalisme, vil museumsstyrelsen primært have et personale, som besidder museumsfaglige kompetencer. Herudover er det intentionen, at den kommende styrelse på ad hoc-basis skal benytte sig af eksterne museumsekspertise – national som international – ved løsningen af særlige opgaver.

De gældende § 13-tilskud har i lovforslaget en selvstændig bestemmelse, jf. § 16, stk. 1. De gældende rådighedssummer har en selvstændig bestemmelse, jf. § 16, stk. 2. De to tilskudsformer er således ikke sammenlagt, som antydnet af foreningen. Udviklingsorienterede projekter til bl.a. større tværgående projekter og nye indsatsområder er anført særskilt, jf. § 16, stk. 3.

Det tilsigtes, at udgifter til arkæologiske undersøgelser som hidtil vil været opført på en selvstændig finanslovskonto.

En del af museumsstyrelsens kommende opgaver bliver at påtage sig en koordinerende rolle med udgangspunkt i museernes arbejdsplaner. Denne opgave vil være baseret på kendskab til arbejdsplaner, m.v. fra dels det statslige museumsområde, dels det lokalt baserede museumsarbejde.

For så vidt angår en udredning af museums- og kulturarvsområdet, skal bemærkes, at den kommende styrelse skal følge udviklingen på museumsområdet nøje og iværksætte de undersøgelser og udredninger, som viser sig påkrævet. I øvrigt kan nævnes, at flere ministerier allerede er gået sammen og har nedsat et udvalg om den faste kulturarv under ledelse af rigsantikvar Steen Hvass. Målsætningen er at udarbejde en langsigtet strategi for, hvorledes vi sikrer den faste kulturarv – uanset hvilket ministerium, der behandler de enkelte dele af denne kulturarv.

Oversigt over museer med ikke-statslige tilskud under 1,2 mio. kr. (1999-tal)

	Museum	Beliggenhed	
		Kommune	Amt
1	Dragør Museum	Dragør	Københavns Amt
2	Værløse Museum	Værløse	Københavns Amt
3	Reventlow-museet	Højreby	Storstrøms Amt
4	Østsjællands Museum	Stevns	Storstrøms Amt
5	Faaborg Museum for Fynsk Malerkunst	Faaborg	Fyns Amt
6	Vestfyns Museer	Assens	Fyns Amt
7	Nyborg og Omegns Museer	Nyborg	Fyns Amt
8	Brundlund Slot	Aabenraa	Sønderjyllands Amt
9	Ribe Kunstmuseum	Ribe	Ribe Amt
10	Glud Museum	Juelsminde	Vejle Amt
11	Skovgaard Museet	Viborg	Viborg Amt
12	Skive Kunstmuseum	Skive	Viborg Amt
13	Hadsund Egns Museum	Hadsund	Nordjyllands Amt
14	Limfjordsmuseet	Løgstør	Nordjyllands Amt

Spørgsmål 5:

Er det alene Statens Museum for Kunst, der er forpligtet til at deltage i internationalt samarbejde?

Svar:

Nationalmuseet og Statens Naturhistoriske Museum er ligeledes forpligtet til at deltage i internationalt samarbejde, jf. § 5, stk. 3 og § 9, stk. 3.

Herudover må det forventes, at de mindre

statslige museer og flere af de statsanerkendte museer alt efter deres ansvarsområde deltager i internationalt samarbejde.

Spørgsmål 15 og 35:

Spørgsmål 15: Hvordan forestiller kulturministeren sig, at de udmeldte kvalitetskrav i lovforslaget skal kunne opfyldes inden for de økonomiske rammer, som forslaget opererer med? jf. henvendelsen fra Foreningen af Danske Kunstmuseer af 12. februar 2001 (L 152, bilag 2)?

Spørgsmål 35: Ministeren bedes kommentere henvendelsen af 12. marts 2001 fra Foreningen af Danske Kunstmuseer, jf. L 152 – bilag 38.

Svar:

Økonomisk grundlag

Det skal indledningsvis understreges, at højnelse af kvaliteten ikke udelukkende kan antages at skulle ske ved forbedring af det økonomiske grundlag for det enkelte museum. Øget samarbejde mellem museerne og rationaliseringsforanstaltninger bør kunne bidrage til en positiv udvikling.

For så vidt angår sammenhængen mellem kvalitetskrav og økonomiske rammer i øvrigt henvises til svar på spørgsmål nr. 1 (L 152 – bilag 4) og svar på spørgsmål nr. 2 (L 152 – bilag 6).

For så vidt angår den bevillingsmæssige udvikling for statsanerkendte museer under den almindelige tilskudsordning, finder foreningen, at den samlede rammeudvidelse til statsanerkendte museer efter den almindelige tilskudsordning »end ikke dækker en ordinær PL-regulering«. Foreningen refererer til ministeriets svar til Kulturudvalget (bilag 27), der anfører, at de museer, der i 1990 var omfattet af statstilskudsordningen, i perioden 1990-2002 har fået en bevillingsmæssig stigning på ca. 20 pct. (i faste priser). Heroverfor anvender foreningen et prisindeks fra KL og Amtsrådsforeningen, der viser en samlet pris- og lønstigning i perioden på 34 pct. Ved at sammenligne de 20 pct. med de 34 pct. mener foreningen, at museerne har lidt et økonomiske tab.

Ministeriets taloplysninger for perioden 1990-2002, der vedrører den samlede bevilling til den almindelige tilskudsordning, er opgjort i faste priser. Dette er understreget i ministeriets svar (bilag 27) og ligeledes anført i foreningens seneste skrivelse af 12. marts 2001. De anførte 20 pct. er således udtryk for en procentuel stigning, efter at der er taget højde for pris- og lønudviklingen. Ministeriet må på den baggrund afvise foreningens argumentation og sammenligning af talstørrelser.

Stigningen i de statslige bevillinger til statsanerkendte museer er 72 pct. i løbende priser for perioden 1990-2002.

Det noteres i øvrigt, at foreningen erkender, at det generelle rammeløft på 4,5 mio. kr. stiller de

museer bedre, som ligger i gruppen mellem satsene for minimum og maksimum.

Foreningen anfører, at det afsatte minimumsgrundlag for 2005 er budgetteret 1 mio. kr. for lavt og bruger som argumentation, at der i det økonomiske grundlag ikke er indregnet nogen bevillingsmæssig stigning fra 2004 til 2005. Foreningen er på den baggrund bekymret for, om ministeriet til den tid vil overføre midler fra den generelle forhøjelse til bevillingen til forhøjelse af minimum.

Det statslige tilskud til forhøjelse af minimum er baseret på regnskabstal for de ikke-statslige tilskud, det vil sige at budgettallene for 2004 og 2005 er baseret på skøn over ikke-statslige tilskud for 2002 hhv. 2003. Sådanne økonomiske fremskrivninger indeholder en del ubekendte faktorer, og ministeriets aktuelle budgettal for 2004 og 2005 vil blive revurderet i forbindelse med udarbejdelse af de årlige finanslove.

Foreningen anfører, at de forøgede ikke-statslige tilskud kun vedrører museer under minimumsgrænsen. Hertil skal imidlertid føjes, at lovforslaget også sigter på at styrke det ikke-statslige tilskudsgrundlag for museer omkring maksimumsgrænsen. Ved at forhøje maksimum fra 1,9 mio. kr. til 2,2 mio. kr. gives kommuner, amter og private således et økonomisk incitament til at forhøje det ikke-statslige tilskud til de museer, der har et ikke-statsligt tilskudsgrundlag omkring de 1,9 mio. kr.

Museumsstyrelse

Som det nærmere er redegjort for i bemærkningerne til lovforslaget, tænkes etableret et administrativt organ til afløsning af det kollegiale organ Statens Museumsnævn.

Der er tale om en udformning af den statslige administration på et givet område, hvor ministeren delegerer varetagelsen af bestemte opgaver. Det kan ikke anses for hensigtsmæssigt ved lov nærmere at regulere en sådan styrelses opbygning og virksomhed.

Styrelsen er et administrativt organ, der skal ledes af en direktør. Der forudsættes etableret faglige rådgivningsorganer, jf. bemærkningerne til lovforslaget, men forslaget om en styrelse til afløsning af Statens Museumsnævn er udtryk for ønsket om en mere slagkraftig administrativ ordning på området. Ministeriet kan derfor ikke føl-

ge forslaget om, at styrelsen skal "udgøres af en museumsråd", jf. foreningens forslag.

Spørgsmål 30:

Ministeren bedes kommentere henvendelsen af 28. februar 2001 fra Odder Museum, Jf. L 152 – bilag 29.

Svar:

Jeg bemærker, at Odder Museum udtrykker sin brede tilslutning til hovedparten af lovforslagets ændringer, bl.a. den foreslåede kvalitetsudvikling.

Museet foreslår, at indsatsen over for nyere tid får et bevillingsløft på linje med styrkelsen af det arkæologiske område.

Det er korrekt, som museet anfører, at det arkæologiske område har fået et bevillingsløft. Merbevillingen allokeres til den nye museumsstyrelse og skal ses som en økonomisk konsekvens af lovforslagets finansielle omlægning inden for arkæologien. Midlerne afsættes bl.a. til en arkæologisk kortlægning og til tilskudsordninger til private anlægsansvarlige.

De kulturhistoriske museer – det være sig inden for arkæologi eller nyere tid – tilgodeses økonomisk via det generelle bevillingsløft til statsanerkendte museer (13,0 mio. kr. årligt i 2002-2003 stigende til 15,0 mio. kr. i 2004). Det er hensigten, at de øgede ressourcer bl.a. skal være med til at finansiere mindre arkæologiske forundersøgelser og arkæologiske/etnologiske dokumentations- og bevaringsopgaver.

Det er også tanken, at Museumsstyrelsen ved fordeling af puljer til særlige formål, herunder udviklingsopgaver, vil kunne tilgodese projekter inden for nyere tid.

Endvidere skal jeg henlede opmærksomheden på, at jeg i samarbejde med miljøministeren og andre berørte ministre har nedsat et udvalg om den faste kulturarv med rigsantikvar Steen Hvass som formand. Udvalget har fået i opdrag at undersøge, hvorledes vi sikrer vores faste kulturarv, herunder emner, som også berører den nyere tids kulturarv.

For så vidt angår information om ombygnings- og nedrivningstilladelser, skal ministeriet henvise til svar på spørgsmål nr. 14 (L 152 – bilag 15) og svar på spørgsmål nr. 26 (L 152 – bilag 23).

For så vidt angår spørgsmålet om en fagligt uddannet leder, skal ministeriet henvise til svar på spørgsmål nr. 1 (L 152 – bilag 4).

For så vidt angår spørgsmålet om begrebet »den arkæologiske kulturarv«, skal ministeriet henvise til svar på spørgsmål nr. 24 (L 152 – bilag 19).

Spørgsmål 33:

Ministeren bedes kommentere henvendelsen af 6. marts 2001 fra Moesgaard, Aarhus Universitet, jf. L 152 – bilag 36.

Svar:

Jeg er enig med Moesgaard i, at der i de senere år er sket en betydelig nedslidning og destruktion af vores kulturarv. Det er derfor, at der er behov for nye initiativer på det arkæologiske område. Det er Kulturministeriets vurdering, at den ordning, der nu lægges op til i lovforslaget, vil skabe gode rammer for, at vi fremover kan sikre både hensynet til kulturarven og hensynet til en fortsat by- og erhvervsmæssig udvikling.

Det er ikke korrekt, at hovedvægten i lovforslaget angår den destruktion, som vil følge af ændret arealudnyttelse. Der lægges i lovforslaget op til en række initiativer, som vil begrænse nedslidningen af kulturarven både i forbindelse med »almindelig drift« og »ændret arealanvendelse«.

Lovforslaget lægger således op til, at der vil blive taget et større hensyn til kulturarven i forbindelse med den fysiske planlægning, og der skabes mulighed for, at den anlægsansvarlige vil kunne få en udtalelse fra vedkommende kulturhistoriske museum i forbindelse med tilrettelæggelsen af anlægsarbejder. Kulturministeriet vil endvidere gennemføre en landsdækkende kortlægning af områder, der formodes at have særlig arkæologisk interesse. Kortlægningen skal være elektronisk tilgængelig for såvel planmyndighederne som den enkelte lodsejer, så det fremover bliver lettere at inddrage hensynet til kulturarven i arealforvaltningen og konkrete projekter. Endelig er der afsat en merbevilling til en arkæologisk informationskampagne over for borgere, kommuner, berørte erhvervssektorer mv. med henblik på at oplyse om de ændrede bestemmelser på det arkæologiske område.

Disse initiativer, der også vil være relevante for den landmand eller skovejer, som udfører

jordarbejde i forbindelse med almindelig drift, vil medvirke til at sikre kulturarven.

Det er korrekt, at finansieringsomlægningen ikke vil omfatte jordarbejder i forbindelse med almindelig drift. Det fremgår således af lovforslagets § 27, stk. 5, at kulturministeren afholder udgiften til den arkæologiske undersøgelse, når årsagen til undersøgelsen er jordarbejde udført som led i dyrkning af almindelige landbrugsafgrøder eller som led i almindelig skovdrift. Der henvises også til lovforslagets § 26, stk. 2 om forundersøgelser.

Jeg har ikke fundet det rimeligt i museumsloven at pålægge den landmand eller skovejer, der udfører almindeligt jordarbejde i forbindelse med erhvervsvirksomhed, udgifter til en arkæologisk undersøgelse.

Den enkelte landmand eller skovejer vil fortsat have et incitament til at inddrage hensynet til kulturarven i tilrettelæggelsen af konkrete jordarbejder og benytte sig af de muligheder, der nævnes ovenfor. Han kan herved undgå, at det bliver nødvendigt at stoppe jordarbejdet, hvis det støder ind i spor af fortidsminder.

Det er korrekt, at udgravning normalt kun er den næstbedste løsning. Det er Kulturministeriets opfattelse, at den nye ordning, der lægger op til et større hensyn til kulturarven i den fysiske planlægning og i tilrettelæggelsen af anlægs- og jordarbejder, vil betyde, at behovet for arkæologiske udgravninger mindskes, så også kommende generationer har adgang til væsentligt historisk kildemateriale. Er der behov for at sikre det pågældende fortidsminde, kan kulturministeren i medfør af lovforslagets § 27, stk. 8, erhverve fortidsmindet og eventuelt omkringliggende areal.

Maltakonventionen kræver ikke yderligere publikation end den beretning (rapport), der afslutter enhver arkæologisk undersøgelse, og som er offentlig tilgængelig. Der stilles ikke i konventionen krav om en videnskabelig bearbejdning eller publikation.

Rigsantikvarens Arkæologiske Sekretariat har i dag afsat særlige midler, der kan ansøges om,

til videnskabelig bearbejdning og publikation af væsentlige udgravninger. Denne ordning forventes videreført under museumsstyrelsen.

For så vidt angår spørgsmålet om faglig museumsleder, henvises til svar på spørgsmål nr. 1 (L 152 – bilag 4), nr. 29 (L 152 – bilag 26) og nr. 37 (L 152 – bilag 45).

Der sker ikke ved lovforslaget en ændring af ansvarsplaceringen for arkæologiske udgravninger. Det vil fortsat være museerne, der har ansvaret for tilrettelæggelsen og gennemførelsen af konkrete undersøgelser, mens det overordnede ansvar er placeret i museumsstyrelsen. Der vil fortsat kunne ske en udlicitering af visse hjælpefunktioner knyttet til en arkæologisk undersøgelse, herunder f.eks. entreprenørarbejder som fjernelse af muldjord ved starten af en undersøgelse og tildækning efter udgravningens afslutning. Disse opgaver, der kan have et meget varierende omfang, løses i dag oftest ved, at museet anvender en lokal entreprenør.

For så vidt angår spørgsmålet om museernes voksende arbejdsforpligtelse, henvises til svar på spørgsmål nr. 2 (L 152 – bilag 6).

For så vidt angår spørgsmålet om museumsstyrelsen, henvises til svar på spørgsmål nr. 1 (L 152 – bilag 4) og nr. 2 (L 152 – bilag 6).

Spørgsmål 56:

I tilknytning til ministerens svar på spørgsmål nr. 1, jf. L 152 – bilag 27, bedes ministeren gennem eksempler vise tilskudsudviklingen for de statsanerkendte museer med udgangspunkt i maksimumtilskud i såvel 1990 som i år 2000.

Svar:

Som det fremgår af nedenstående Tabel 1 var der i 1990 i alt 45 museer med det maksimale tilskudsgrundlag. Dette tal er steget til 68 museer i 2000, og for 2002 forventes yderligere en stigning til 74 museer. Blandt de museer, som fik maksimumtilskud såvel i 1990 og i 2000, kan nævnes Silkeborg Museum, Thorvaldsens Museum og Esbjerg Museum.

Tabel 1. Oversigt over bevillingsudvikling for museer på maksimalt tilskud.

	Antal museer på max. tilskud	Max. tilskud pr. museum (årets priser i kr.)	Max. tilskud pr. museum (faste priser i kr.)	Statslig bevilling til museer på max. tilskud (mio. kr., årets priser*)	Statslig bevilling til museer på max. tilskud (mio. kr., faste priser*)
1990	45	633.329	633.329	28,5	28,5
2000	68	733.984	602.748	49,9	41,0

Note *: 1990 prisniveau.

De samlede bevillinger til museer med maksimalt tilskudsgrundlag er steget fra 28,5 mio. kr. i 1990 til 41,0 mio. kr. i 2000. (faste priser). Målt pr. museum modtog museer på maksimumtilskud 633.329 kr. i 1990. Dette beløb reduceredes til 602.748 kr. i 2000, bl.a. som følge af stigningen af antal af museer på maksimalt tilskud.

Med den foreslåede merbevilling til museumsformål forventes tilskuddet til museer med maksimumtilskud at stige med ca. 140.000 kr. fra 733.000 kr. i 2000 til ca. 873.000 kr. i 2004 (2000-priser) alt andet lige. Der henvises også til svar på spørgsmål nr. 22 (L 152 – bilag 17).

Spørgsmål 64, 65, 66 og 67:

Spørgsmål 64: Ministeren bedes forklare, hvorfor hun ikke vil oplyse noget konkret om museumsstyrelsens sammensætning. I betragtning af, hvor meget der i den lov er afhængigt af styrelsens sammensætning, taler meget for, at den burde være nærmere beskrevet i forslaget. For eksempel synes museernes positive holdning til en styrelse at være beroende på sikringen af det faglige element, så det ønskes tydeliggjort, at fagligheden styrkes, og at der tilvejebringes bedre vilkår for arbejdet med kulturarven.

Spørgsmål nr. 65: Både Statens Museumsnævn og Det Arkæologiske Nævns sammensætning er beskrevet i den nuværende lov i henholdsvis §§ 23 og §§ 31. I forlængelse af det foregående spørgsmål bedes ministeren redegøre for de eksisterende organer, som museumsstyrelsen afløser, og i den forbindelse oplyse, hvorfor den kommende museumsstyrelse ikke skal være genstand for samme tydelighed og folketingskontrol.

Spørgsmål nr. 66: Hvad koster driften af Museumsstyrelsen sammenlignet med de nuværende organer, idet det alene fremgår af bemærkningerne

til lovforslaget, at en del af merbevillingen på 25 mio. kr. skal bruges til museumsstyrelsen. Det ønskes herunder oplyst, hvor stort et beløb, der er afsat til henholdsvis museumsstyrelse og tilskudspuljer.

Spørgsmål nr. 67: Skal Skov- og Naturstyrelsens kulturhistoriske kontor indgå i museumsstyrelsen?

Svar:

Baggrunden for forslaget om etablering af en styrelse er beskrevet i bemærkningerne til lovforslaget, side 16-17. Det er hensigten, at der skal skabes en klarere opgavefordeling på området mellem på den ene side en styrelse, der som et statsligt organ med museumsfaglig ekspertise kan rådgive ministeren, og på den anden side museumsfaglige foreninger, der formulerer interesseorganisationernes synspunkter.

Styrelsens faglige element er understreget i bemærkningerne, idet det anføres, at styrelsen dels skal yde faglig betjening til ministeren, dels yde fagligt modspil til museerne.

Lovforslagets bestemmelse i § 38, stk. 1, om ministerbemyndigelse til at oprette en styrelse er formuleret efter samme princip som i f.eks. Lov nr. 518 af 11. juni 2000 om planlægning.

Det skal i øvrigt bemærkes, at det fremgår af lovforslagets § 38, stk. 2, at det kan fastsættes, at f.eks. beslutninger om fordeling af rådighedssummer efter § 16, stk. 2, ikke kan påklages til ministeren.

Det anføres i bemærkningerne til lovforslaget, at styrelsen vil blive ledet af en direktør. Der forudsættes etableret faglige rådgivningsorganer under styrelsens kompetence. Disse organer vil bl.a. få til opgave at foretage indstillinger til styrelsen om fordelingen af rådighedssummer.

Bilag til tillægsbet. o. f. t. museumslov

For så vidt angår de statslige institutioner, bemærkes, at departementet og styrelsen vil varetage opgaver for hele det statslige område. Ved delegering af opgaver til styrelsen vil der ikke blive nogen sondring mellem store og små statsinstitutioner.

Som anført i bemærkningerne til lovforslaget overflyttes en række eksisterende organer til styrelsen. Det drejer sig om Rigsantikvarens Arkæologiske Sekretariat og Det Kulturhistoriske Centralregister (fra Nationalmuseet), Kunst Indeks Danmark (fra Statens Museum for Kunst) samt Statens Museumsnavn.

Museumsstyrelsen skal varetage opgaver, der hører under Kulturministeriet, men skal naturligvis samarbejde med myndigheder under andre ministerier som f.eks. Skov- og Naturstyrelsens kulturhistoriske kontor, der varetager opgaver vedrørende kulturarven.

For så vidt angår styrelsens hovedstruktur, henvises til vedlagte bilag. Med hensyn til de faglige råd, som er omtalt i bilagets organisationsdiagram, skal bemærkes, at der ved sammensætningen af disse vil blive lagt vægt på en afbalanceret repræsentation fra statslige museer, herunder hovedmuseer, samt statsanerkendte museer. Der kan herudover være tale om repræsentanter fra læreanstalter og berørte myndigheder. Der bør ved sammensætningen af rådene lægges vægt på en bred geografisk dækning af museumsrepræsentanterne, og der skal formentlig være tale om beskikkelse af rådene for en periode på f.eks. 4 år ad gangen. Hvad særligt angår Arkæologisk Råd tænkes der ikke ændringer i forhold til de principper, der ligger bag den aktuelle sammensætning af Det Arkæologiske Nævn, jf. gældende lovs § 31. Der henvises i øvrigt til bemærkningerne til lovforslagets side 17 og 42.

Det skal anføres, at det anses ikke for hensigtsmæssigt ved lov yderligere at definere styrelsens specifikke opbygning og virksomhed, da sådanne bestemmelser vil kunne fastlåse en administrativ organisation og derved forhindre organisatoriske ændringer, der på længere sigt kan vise sig nødvendige.

*Bilag til svar på spørgsmål 64-67:**Museumsstyrelse**Opgaver*

Museumsstyrelsen etableres ved at overføre en række opgaver og administrative enheder fra Nationalmuseet: Rigsantikvarens Arkæologiske Sekretariat og Det Kulturhistoriske Centralregister, Statens Museum for Kunst: Kunst Indeks Danmark og Statens Museumsnavn.

Hertil kommer, at museumsstyrelsen tillægges en række nye opgaver i form af udviklingsorienterede opgaver både for så vidt angår den museale virksomhed (kvalitetsvurdering og kompetenceudvikling) som den antikvariske virksomhed (landsdækkende udrednings- og analyseopgaver).

Økonomi og bemanning

Museumsstyrelsens økonomiske og bemanningsmæssige grundlag består af bevillings- og stillingsoverførsler i forbindelse med overflytning af de administrative enheder fra de eksisterende institutioner:

Nationalmuseet: Rigsantikvarens Arkæologiske Sekretariat og Det Kulturhistoriske Centralregister. *Bevillingsoverførsel: Ca. 8,8 mio. kr. og ca. 15 årsværk.*

Statens Museum for Kunst: Kunst Indeks Danmark. *Bevillingsoverførsel: Ca. 1,1 mio. kr. og ca. 2 årsværk.*

Statens Museumsnavn: Alle enheder, det vil sige sekretariat med ansvar for tilskudsadministration, administration af rådighedspuljer samt faglig rådgivning. *Bevillingsoverførsel: Ca. 3,1 mio. kr. og ca. 6 årsværk.*

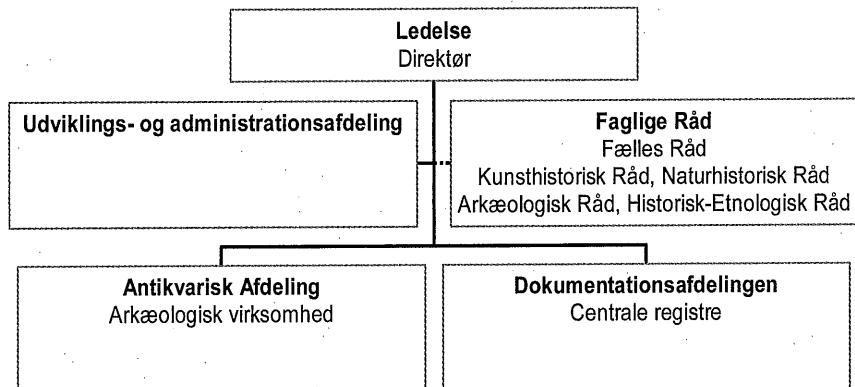
Samlet bevillingsoverførsel: *Ca. 13,0 mio. kr. og ca. 23 årsværk.*

Hertil kommer at det forventes at anvende 3,0 mio. kr. af merbevillingen på 25,0 mio. kr. til museumsformål til den nye museumsstyrelse, således at den samlede bevilling vil blive på i alt ca. 16,0 mio. kr.

Organisering

Der er ikke taget endelig stilling til den fremtidige organisering af museumsstyrelsen, som vil skulle foretages af den kommende direktør.

Det forventes, at museumsstyrelsens organisering vil afspejle de hovedopgaver, der knytter sig til denne:



Opgavefordelingen mellem de forskellige afdelinger kunne f.eks. udformes således:

Udviklings- og administrationsafdeling

- Administration af finanslovsbevillinger og varetagelse af visse forvaltningsmæssige opgaver af statslige museer.
- At koordinere og udvikle museumsarbejdet i Danmark, herunder faglig rådgivning.
- At foretage udredningsopgaver, bl.a. af enkeltinstitutioner og arbejds/ansvarsområder, f.eks. inden for nyere tid og IT.
- Administration af rådighedspuljer med rådgivning fra de faglige råd (arkæologi, historie-etnologi, kunst og naturhistorie).
- At varetage det internationale arbejde generelt.
- At rådgive museerne på det administrative, juridiske og økonomiske område.

Antikvarisk Afdeling

- At forvalte opgaver i henhold til museumslovens kapitel 8.
- At samarbejde med og rådgive museerne om løsning af de antikvariske opgaver, herunder at føre tilsyn med museernes arkæologiske udgravninger og at føre forhandlinger med offentlige myndigheder og private lodsejere.
- At udarbejde og vedligeholde informationsmateriale om den arkæologiske virksomhed.
- Udvikling og vedligeholdelse af et planlægningsværktøj til bl.a. offentlige myndigheder på baggrund af oplysninger fra Det Kulturhi-

storiske Centralregister og museernes registreringer.

Dokumentationsafdeling

- At videreføre det nationale register for kunst (Kunst Indeks Danmark) samt for kulturhistorie (Det Kulturhistoriske Centralregister) og stille det til rådighed for museerne, for forskningen og for offentligheden.
- At skabe overblik over de statslige og statsanerkendte museers samlinger og undersøgelser.
- At udvikle en informationsportal til og for de statslige og statsanerkendte museer.
- At videreudvikle fælles dokumentationsstandarder til brug for museerne.
- At varetage internationalt samarbejde på området.

Spørgsmål 69:

Er der hensigten, at der også skal afsættes penge til at opfylde forpligtelsen i forhold til at dække Nyere Tid? Hvis ikke, hvordan vil ministeren så sikre, at Nyere Tid ikke bliver ringere stillet end i gældende lov, da der har været bred opbakning til, at området skulle styrkes.

Svar:

De bevillinger, der ydes til kulturhistoriske museer, dækker såvel arkæologiske opgaver som opgaver, der vedrører Nyere Tid. Disse opgaver varetages af Nationalmuseet som statsligt hovedmuseum og af de statsanerkendte museer, hvis ansvarsområde omfatter Nyere Tid.

De statsanerkendte museer inden for den almindelige tilskudsordning, herunder museer med nyere tid som ansvarsområde, tilgodeses økonomisk via bevillingsløftet til disse museer (13,0 mio. kr. årligt i 2002-2003 stigende til 15,0 mio. kr. i 2004 (2001-priser)).

Det er ligeledes tanken, at styrelsen ved fordeling af puljer til særlige formål vil kunne tilgode-se projekter inden for Nyere Tid.

Der henvises i øvrigt til svar på spørgsmål nr. 30 (L 152 – bilag 30).

Spørgsmål 71:

Hvor i lovforslaget er Maltakonventionen nævnt?

Svar:

Som det fremgår af bemærkningerne til lovforslagets § 27 er forslagens bestemmelser om den arkæologiske kulturarv udformet med henblik på at skabe grundlag for ratifikation af Maltakonventionen.

Lovbemærkningerne, som er udformet i samråd med Miljø- og Energiministeriet, under hvilket Maltakonventionen hører, redegør i øvrigt nærmere for grundlaget for den danske ratifikation af konventionen.

Spørgsmål 73:

Vil ministeren sikre, at lovforslaget følger Maltakonventionens ånd og bogstav, ved for eksempel i lovforslagets § 23, stk. 2 at understrege, at planmyndighederne så vidt muligt skal inddrage bevaringsaspektet ved udarbejdelse af regionplan, kommunalplan eller lokalplan, da en vigtig hensigt med Maltakonventionen er, at kulturarven bevares, og at bevaring derfor bør være reglen og ikke undtagelsen. Det ønskes i den forbindelse oplyst, om ministeren er enig i, at det kan være problematisk over for eftertiden at mene, at vores tid er udtryk for højden af teknik og viden om udgravninger; at der bør afsættes de fornødne midler til opgaven, og at det også for at sikre kvaliteten på bevaringsområdet er vigtigt, at også kommende generationer har adgang til væsentligt historisk kildemateriale?

Svar:

Jeg vil være indstillet på i forbindelse med 2. behandlingen af forslag til museumslov at fremsætte et ændringsforslag, der præciserer nødven-

digheden af, at planmyndighederne inddrager de kulturhistoriske museer i planarbejde, der berører bevaringsværdier.

For så vidt angår de rejste spørgsmål om arkæologiske udgravninger er jeg enig i, at det er vigtigt, at også kommende generationer har adgang til væsentligt historisk kildemateriale. Jeg henviser i denne forbindelse til bemærkningerne til lovforslaget, side 15.

For så vidt angår spørgsmålet om fornødne midler til arkæologiske opgaver henviser jeg til de nye finansieringsprincipper for nødudgravninger, som forslaget lægger op til. Desuden henvises til den forhøjelse af bevillingen til driftstilskud til museerne, som foreslås i forbindelse med lovforslaget.

Jeg henviser endelig til bemærkningerne til lovforslaget, side 16, hvorefter omlægningen af finansieringsprincipperne ikke vil medføre en mindskelse af det statslige økonomiske engagement i den arkæologiske undersøgelsesvirksomhed.

Spørgsmål 83:

Kulturministeren har tilkendegivet »at en dispensationsmulighed efter paragraf 14, stk. 4. vil blive udnyttet til at ansætte en leder med en anden faglig baggrund end egentlige museumsrettede fag. Der kan ikke gives dispensation til personer med en ren administrativ/økonomisk baggrund.« I forlængelse af dels denne tilkendegivelse og dels tidligere svar fra ministeren om den foreslåede museumsstyrelses organisering m.v. ønsker udvalget oplyst, i hvor vidt udstrækning det er muligt at overføre lovforslagets bestemmelser om museumsledere til den foreslåede museumsstyrelse?

Svar:

Jeg henviser til svar på spørgsmål nr. 64-74 og redegørelse for Museumsstyrelsens opgaver, økonomi og bemanning samt organisering. For så vidt angår ledelsesniveauet, skal jeg bemærke, at det må forventes, at både den antikvariske afdeling og dokumentationsafdelingen vil få ledere med en museumsfaglig baggrund.

Med hensyn til stillingen som direktør og stillingen som leder af udviklings- og administrationsafdeling skal jeg påpege, at der er tale om stillinger med et betydelig personalemæssigt og økonomisk ansvar. Bl.a. indgår det i opgaverne

at forestå administrationen af en række tilskudsordninger. Det er min opfattelse, at der skal kunne tages hensyn til disse forhold ved vurderingen af kandidater til de pågældende stillinger.

Endelig skal jeg bemærke, at de faglige råd, der er knyttet til styrelsen, i sagens natur også har medlemmer med museumsfaglig baggrund, ligesom dette vil være tilfældet for en lang række af styrelsens medarbejdere.

Spørgsmål 85:

På baggrund af vedlagte bilag ønskes oplyst, om ministeren skønner, dels om der med lovforslaget vil være penge nok i forhold til de forpligtelser, som museerne stilles over for, dels hvilke beløb der vil være til rådighed for de museer, der hverken modtager maksimum- eller minimumtilskud.

Svar:

Spørgsmålet vedrører for det første den udvikling i de statslige tilskud til museer med maksimumtilskud, som har været genstand for en række spørgsmål og svar.

Jeg henviser særligt til svar på spørgsmål nr. 45 (L 152 – bilag 59) og nr. 56 (L 152 – bilag 91) om udviklingen fra 1990 til 1995 og udviklingen derefter.

Det er, som tidligere oplyst, korrekt, at der har været et fald i tilskudsniveauet i faste priser fra 1990 til 1995 og fra 2000 til 2001. Efter min vurdering må det dog være af særlig interesse at se på den udvikling, som må forventes efter den forhøjelse af tilskudsbevillingen fra 2002, som foreslås i forbindelse med lovforslaget.

Jeg går ud fra, at museerne budgetterer med udgangspunkt i deres aktuelle økonomiske situation og ikke på baggrund af 1990-situationen. Hvis man tager udgangspunkt i de statslige tilskud for 2000, kan stigningen i det statslige tilskuds niveau i faste priser anslås til at ligge mellem 120.000 kr. og 140.000 kr. (prisniveau 2000) i perioden frem til 2004, idet det herved er forudsat, at der sker en pris- og lønregulering af maksimumniveauet.

Spørgsmålet vedrører for den andet, om museerne ved denne forhøjelse får »penge nok«. Jeg må i denne forbindelse henvise til mit svar på spørgsmål nr. 1 (L 152 – bilag 4).

For så vidt angår de museer, som hverken ligger omkring maksimum eller minimum skal anføres, at disse museer tilgodeses af den generelle tilskudsforhøjelse på 4,5 mio. kr. årligt fra 2002. Der henvises også til svar på spørgsmål nr. 1 (L 152 – bilag 4). Med 132 statsanerkendte museer vil den generelle tilskudsforhøjelse medføre en stigning pr. museum på i gennemsnit ca. 34.000 kr. i faste priser (prisniveau 2001).

Spørgsmål 86:

I forlængelse af ministerens svar på spørgsmål nr. 83 bedes ministeren oplyse, hvorfor museumsstyrelsen synes at skulle være domineret af administrative hensyn, da disse kunne varetages af en udviklings- og administrationsafdeling. Ønsker ministeren at sikre den museumsfaglige del på topniveau i det danske museumsvesen?

Ministeren bedes også redegøre for dette under 2. behandlingen af lovforslaget.

Svar:

Jeg er ikke enig i spørgsmålets antagelse om, at museumsstyrelsen skal være domineret af administrative hensyn.

Der skal som tidligere tilkendegivet være tale om en styrelse med såvel museumsfaglige som administrative opgaver.

Det er naturligvis intentionen, at alle disse opgaver skal løses på højt fagligt niveau.

Spørgsmål 88:

Ministeren bedes kommentere henvendelsen af 7. maj 2001 fra Kommunernes Landsforening, jf. L 152 – bilag 148.

Svar:

Kommunernes Landsforening har ved brev af 7. maj 2001 med bilag til Folketingets Kulturudvalg og til Folketingets Miljø- og Planlægningsudvalg fremsat bemærkninger til Kulturministeriets ændringsforslag til § 23, stk. 2, og § 24.

1. Kulturministeriets ændringsforslag til § 23, stk. 2

Det bemærkes, at lovforslagets § 23, stk. 2, skal ses i sammenhæng med lovforslagets § 23, stk. 1, hvorefter kulturministeren og de statslige og statsanerkendte museer gennem samarbejde med plan- og fredningsmyndighederne skal vir-

ke for, at væsentlige bevaringsværdier sikres for eftertiden.

Bestemmelsen i stk. 2 skal gøre det muligt for Kulturministeriet og museerne at leve op til deres forpligtelse efter stk. 1, og der er således ikke tale om, at der i museumsloven indføres en ny planprocedure. Bestemmelsen sigter mod at videreudvikle det samarbejde på planlægningsområdet, der allerede eksisterer mellem på den ene side Rigsantikvarens Arkæologiske Sekretariat og vedkommende kulturhistoriske museum og på den anden side en række kommuner.

Det bemærkes i den forbindelse, at der allerede i § 36 a i den gældende museumslov er en forpligtelse for kommunalbestyrelsen til at forrette de kulturhistoriske museer, når der udfærdiges en lokalplan, der vil medføre afgørende ændring i brug eller funktion af bygninger, bebyggelser eller andre kulturlevn.

Lovforslagets § 23, stk. 2, har følgende ordlyd:

»Stk. 2. Planmyndighederne skal bestræbe sig på at inddrage vedkommende statslige eller statsanerkendte kulturhistoriske museum, når der udarbejdes en regionplan, kommuneplan eller lokalplan.«

I det af Kulturministeriet fremsatte ændringsforslag foreslås bestemmelsen affattet således:

»Stk. 2. Planmyndighederne skal inddrage vedkommende statslige eller statsanerkendte kulturhistoriske museum, når der udarbejdes en regionplan, kommuneplan eller lokalplan, der berører bevaringsværdier.«

Det af Kulturministeriet fremsatte ændringsforslag er udarbejdet på baggrund af det af Miljø- og Energiministeriet fremsatte lovforslag til »styrkelse af kulturmiljøindsatsen« (L 229), der var til 1. behandling i Folketinget den 3. maj 2001.

Formålet med den foreslåede ændring af § 23, stk. 2, er at præcisere forudsætningerne for de kulturhistoriske museers bistand i planprocessen under hensyn til museernes opgaver. Jeg mener ikke, at ændringen vil betyde øgede administrative byrder for planmyndighederne, eller at der er tale om en stramning.

Det vil således fortsat være op til planmyndighederne at vurdere, om planmaterialet berører bevaringsværdier, og om vedkommende kulturhistoriske museum dermed skal inddrages. Såfremt planmyndigheden vurderer, at vedkom-

mende museum skal inddrages, vil det fortsat være op til planmyndigheden at fastlægge, hvordan det skal ske. Det kan f.eks. ske ved blot at sende planmaterialet til vedkommende museum i forbindelse med offentliggørelsen af materialet, men det kan også ske på et tidligere tidspunkt, hvor museet kan inddrages mere aktivt i planmyndighedens overvejelser.

For så vidt angår KL's bemærkning til lovforslagets § 23, stk. 4, bemærkes, at det er hensigten med bestemmelsen at præcisere, at kulturministeren gennem museumsstyrelsen vil få ansvaret for at tilrettelægge og udvikle de kulturhistoriske museers informationsindsats i forhold til planmyndighederne med henblik på opfyldelse af bestemmelserne i stk. 1 - 3.

2. Kulturministeriets ændringsforslag til § 24

Efter den gældende museumslov § 36 a, skal kommunalbestyrelsen underrette de kulturhistoriske museer, bl.a. når der »meddeles ombygnings- eller nedrivningstilladelser, der vil medføre afgørende ændring i brug eller funktion af bygninger, bebyggelser eller andre kulturlevn.«

Under hensyn til, at kommunalbestyrelsen ikke længere skal give tilladelse til nedrivning af bygninger, idet sådanne alene kræver anmeldelse, havde Kulturministeriet ikke medtaget en bestemmelse om nedrivning i lovforslaget.

Det er imidlertid under lovbehandlingen blevet påpeget, at dette ville betyde en svækkelse af museernes stilling i forhold til den gældende ordning. Det er også blevet konstateret, at de hensyn der tilgodeses ved den eksisterende bestemmelse i § 36 a i museumsloven, vil kunne tilgodeses såfremt kommunalbestyrelsen underretter vedkommende kulturhistoriske museum om modtagne anmeldelser af nedrivninger eller andre byggearbejder, »der vil medføre afgørende ændring i brug eller funktion af bygninger, bebyggelser eller andre kulturlevn.«

Der er således ikke tilsigtet nogen ændring i forhold til den gældende ordning.

3. Bistand fra Museumsstyrelsen

For så vidt angår KL's kritik af at det fremgår af bemærkningerne til ændringsforslaget til § 23, stk. 2, at det vil være en opgave for museumsstyrelsen at udarbejde retningslinier for samarbejdet mellem de enkelte planmyndigheder og museerne skal bemærkes, at der vil være tale om et

tilbud om bistand fra museumsstyrelsen. Det vil være op til planmyndigheden, om man ønsker at benytte en sådan bistand.

Det tilføjes, at de rejste spørgsmål er under drøftelse med Kommunernes Landsforening.