

Beslutningsforslag nr. B 13. Fremsat den 31. oktober 1989 af Lykketoft (S), Svend Auken (S), Ritt Bjerregaard (S), Poul Nielson (S), Kaj Poulsen (S), Henning Rasmussen (S), Nyrup Rasmussen (S) og Stavad (S)

Forslag til folketingsbeslutning

om en forhandlet indkomstpolitik til styrkelse af konkurrenceevne og beskæftigelse samt sikring af reallønnen

Folketinget opfordrer regeringen til at tilvejebringe det nødvendige grundlag for forhandlinger med arbejdsmarkedets parter med henblik på at sikre en omkostningsudvikling her i landet, der er lavere end udlandets.

En indkomstpolitisk rammeaftale om omkostningsstigninger, der sikrer fortsat konkurrenceevneforbedring i en årrække, er et helt afgørende element i en samlet indsats, der på én og samme tid skal sikre en markant sænkning af arbejdsløsheden og bringe gældsætningen til udlandet til ophør.

En sådan indkomstpolitisk rammeaftale må for at være troværdig for alle parter hvile på følgende elementer:

1. Der må være tale om en forhandlet indkomstpolitik, dvs. aftaler forhandlet med arbejdsmarkedets parter på en måde, så overenskomstsystemet respekteres.
2. Alle indkomsttyper må være omfattet.
3. Der skal sikres en solidarisk byrdefordeling, og reallønnen skal garanteres for de mange. Det vil sige, at der skal være sammenhæng mellem opfyldelsen af den indkomst- og opspæringspolitiske målsætning og gennemførelse af lempelser i skatter og afgifter, der især værner levefoden for befolkningsgrupper med lav indkomst, stor forsørgerbyrde og stor transportudgift.

Det indebærer, at

- afgifts- og skattelettelser især skal gavne folk med lav- eller mellemindkomster,

- børnefamiliernes vilkår må lettes gennem en takstreform for offentlig børnepasning og højere børnefamilieydelse,
- taksterne i den kollektive trafik må sænkes samtidig med nedsættelsen af benzinafgiften,
- stigende bolig- og huslejeudgifter må undgås,
- overførselsindkomsternes realværdi må fastholdes og reguleres i takt med årslønsudviklingen for beskæftigede.

4. Prisstabiliteten skal sikres gennem en effektiv anvendelse af konkurrenceloven og skærpet prisovervågning.
5. Beskatning af kapitalgevinster, der skal modvirke, at en vellykket indkomstpolitik omsættes i øget privatforbrug som følge af kursgevinster og værdistigninger.
6. Ekstrairtjening i virksomhederne skal anvendes til investering, forskning og medarbejderuddannelse, f.eks. gennem etablering af fornyelsespuljer i virksomhederne.
7. Samfundet må påtage sig sin del af ansvaret for at sikre grundlaget for den indkomstpolitiske rammeaftale. Det indebærer, at såfremt den indenlandsk bestemte omkostningsudvikling ikke holder stik, må der foretages justeringer i samfundets bidrag til sikring af den solidariske byrdefordeling gennem tilpasning af skatte-, afgifts- og takstpolitikken eller gennem genforhandling af de indkomstpolitiske rammer.

Bemærkninger til forslaget

De sidste mange års politiske opsplnitning har forhindret et tilstrækkelig langsigtet perspektiv og stabilitet i den økonomiske politik.

Den afgørende svaghed er, at det aldrig er lykkedes samtidig at få angrebet de to grundlæggende problemer i dansk økonomi: arbejdsløsheden og gældsætningen over for udlandet.

Det er den væsentligste del af forklaringen på, at de danske balanceproblemer samlet er større end vore nabolandes. Gennem de seneste tre år har Danmark således haft nulvækst i produktionen og stigende arbejdsløshed, mens en opgangskonjunktur er kommet i gang i resten af den industrialiserede verden.

Derfor er det afgørende, at der sikres en flerårig aftale om centrale elementer i en ny dansk økonomisk politik, så der gennem styrket konkurrenceevne og øget opsparing kan komme gang i en investerings- og eksportbåret vækst, der på én og samme tid kan sikre hurtig vækst i beskæftigelsen og stop for gældsætningen til udlandet.

Det nødvendige, men ambitiøse mål må være, at der i løbet af 5 år skal ske en halvering af arbejdsløsheden og samtidig skabes et voksende overskud på betalingsbalancen.

Det vil kræve meget stærke og indbyrdes sammenhængende økonomisk-politiske virkemidler og et bredt samarbejde både politisk og med organisationerne på arbejdsmarkedet og i erhvervslivet.

Der må derfor slutes en »social kontrakt«, der gør det muligt:

- At få den nødvendige vækst i produktion og eksport.
- At holde omkostningsudviklingen og privatforbruget i ro.
- At øge opsparingen og investeringerne markant.
- At sikre reallønnen gennem socialt afbalancerede nedsættelser i afgifter, takster og skatter samt sikkerhed mod huslejestigninger.
- At gennemføre en massiv ekstraordinær uddannelses- og arbejdsmarkedspolitisk indsats, der sikrer, at alle unge tilbydes uddannelse og beskæftigelse i stedet for passiv forsørgelse.

- At øge mobiliteten og forenkle komplicerede regler på arbejdsmarkedet og sikre den nødvendige efteruddannelse.
- At tilpasse det danske skattesystems struktur til udlandets gennem aflastning af indkomstkatten og nedsættelse af trækprocenterne finansieret gennem en bruttoafgift på al indkomst.

Det er en væsentlig forudsætning for, at denne omfattende proces skal kunne lykkes, at der er en velfungerende offentlig sektor, der gennem investeringer og serviceindsats kan bidrage til at skabe den nødvendige vækst og dynamik i den private sektor.

En samlet flerårig indsats for en vækstorienteret, økonomisk ansvarlig og socialt retfærdig politik må for at kunne virke ud over dette forslag omfatte:

- en reform, der udstrækker pensionsopsparingen til hele arbejdsmarkedet (B 14),
- en markant satsning på uddannelse, erhvervsudvikling og forskning (B 15),
- en modernisering og international tilpasning af vort skattesystem (B 16).

En forhandlet og solidarisk indkomstpolitik

En forhandlet indkomstpolitik, som omfatter alle grupper og indkomster, skal frem til midten af 90'erne år for år sikre en forbedring af Danmarks internationale konkurrenceevne.

Der må sikres det stærkest mulige grundlag for at fastholde konkurrenceevnemålsætningen til gavn for beskæftigelsen. Ekstra indtjening i virksomhederne må anvendes til investering, forskning og medarbejderuddannelse. Et midlertidigt afgiftssystem kan overvejes til at forhindre, at nogle virksomheder eller brancher sprænger de aftalte rammer for løn- og udbyttebetaling.

En effektiv beskæftigelsesfremmende indkomstpolitik vil, samtidig med at konkurrenceevnen styrkes, resultere i mindre udgifter til overførselsindkomster, først og fremmest arbejdsløshedsdagpenge, og dermed bidrage afgørende til at nedbringe de offentlige udgifter.

For at sikre den indkomstpolitiske balance og sikre en stabil pris- og omkostningsudvikling må der oprettes et selvstændigt konkurrencetilsyn som en del af en effektiv, men moderniseret pris- og monopollovgivning. Gennem en effektiv priskontrol må forbrugerne sikres den fulde virkning af afgifts- og takstnedsættelser.

Reallønsgaranti, prisstabilitet og solidarisk byrdefordeling

En afbalanceret nedsættelse af afgifter, takster og skatter skal i forhold til den stramme indkomst- og opsparingspolitik garantere reallønnen for de mange og give lettelser til familier med kombinationer af lav indkomst, stor forsørgerbyrde og stor transportudgift.

Lettelserne i afgifterne skal samtidig bidrage til at mindske tabet af dansk beskæftigelse og valuta som følge af voksende grænsehandel samt etablere et realistisk forhandlingsgrundlag over for EF med henblik på at bevare visse begrænsninger på grænshandelen.

Skadevirkningerne af grænsehandelen risikerer at vokse kraftigt med EF-Kommissionens seneste planer om en markedsorienteret afgiftspolitik. Danmark vil have en uholdbar forhandlingssituation over for EF i kampen for på enkelte områder at opretholde grænsehandelsrestriktioner, medmindre vi allerede inden for de nærmeste år gennemfører en betydelig afgiftstilpasning. Dette er også forudsætningen for, at vi kan standse et uacceptabelt dræn af valuta og arbejdspladser fra Danmark.

En effektiv anvendelse af konkurrenceloven og skærpet prisovervågning skal bidrage til at værne reallønnen og sikre, at afgiftslettelser slår igennem på priserne.

For at sikre en socialt retfærdig byrdefordeling er der behov for en særlig indsats på tre områder:

- Eftersom børnefamilierne er blandt de økonomisk mest klemte, må der gennemføres en takstreform for offentlig børnepasning med indførelse af obligatorisk søskenderabat, gradvis nedsættelse af den maksimale forældrebetaling og bedre fripladsregler.
- For at sikre mobiliteten må taksterne for kollektiv personbefordring med tog og bus nedsættes væsentligt samtidig med nedsættelsen af benzinafgiften.
- Der må føres en husleje- og skattepolitik, der kan sikre, at stigende bolig- og huslejudgifter undgås, og at de generationsbestemte uligheder både

blandt ejere og lejere ikke forværres. Væksten i tvangsauktionerne må bringes til standsning.

Forudsætningen for en indkomst- og opsparingspolitisk kontrakt er, at reallønnen sikres via lettelser på afgifter og takster, der tynger relativt hårdt på jævne indkomster. Derfor kan kombinationen af en stærk start på pensionsreform og afgifts- og takstnedsættelser løse en række problemer, der vanskeligt lader sig løse hver for sig.

Reduktion i en række offentlige indtægter med det mål at sikre den disponible realløn for de beskæftigede må derfor gennemføres under bestemte forudsætninger om, at de indkomst- og pensionsopsparingspolitiske mål opfyldes i årene 1991-94.

Målet er, at der kan indgås en »social kontrakt« med arbejdsmarkedets parter om lønomkostningsstigninger, der år for år er 1,5 pct. lavere end i omverdenen.

Målet er endvidere, at der inden for den snævre lønramme kan aftales et mindstebidrag fra alle lønmodtagere, der er 3 pct. fra 1993, og fra alle arbejdsgivere på 6 pct. fra 1996. Begge parter forudsættes at starte med 1 pct. fra og med 1991.

Det er på denne baggrund, der foreslås en række ændringer i skatter, afgifter og takster, hvorved de offentlige nettoindtægter isoleret set mindskes år for år fra 1990 til 1994. Den statsfinansielle virkning dækkes rigeligt af virkningerne af øget beskæftigelse. Forbrugsvirkningen afbalanceres af den reduktion af den disponible realløn, der følger af de øvrige indgreb.

Nedsættelsen af skatte- og afgiftssatser kan kun gennemføres i det omfang, den planlagte indkomst- og opsparingspolitik realiseres.

Afgifter og indkomstskat

Der gennemføres gradvis inden for en maksimumramme i 1994 på 6-7 mia. kr. nedsættelser af grænsehandelsfølsomme afgifter og af moms på visse mejeriprodukter.

Derudover gennemføres lempelser i proportional indkomstskat i et omfang, som det sammen med de øvrige forslag om afgifts- og takstnedsættelser er nødvendigt for at sikre den disponible realindkomst for almindelige familier.

Børnefamilier

Indsatsen til forbedring af børnefamiliernes vilkår må indbefatte, at

- der ikke må påtvinges kommunerne så store udgiftsbegrænsninger, at de afskæres fra hurtigt og med brug af utraditionelle ordninger at fjerne ven-

telisterne for offentlig børnepasning (jf. forslag til retningslinjer for kommunal udgiftspolitik 1991-95 i B 15).

- Værdien af børnefamilieydelsen forhøjes med i alt 2.000 kr. over fire år som del af en indkomstpolitisk kontrakt.
- Socialdemokratiets forslag om taktsreform for offentlig børnepasning gennemføres:
 1. Forældreandelen, som i dag kan gå op til 35 pct. af driftsudgifterne, må højst udgøre 25 pct.
 2. Kommunerne får pligt til at give søskenderabat. F.eks. kan der ydes et nedslag på 1/3 af den samlede pris til forældre med 2 børn i daginstitution, dagpleje eller skolefritidsordning. Er der tre eller flere børn, nedsættes betalingen yderligere.
 3. Fripladsordningen forbedres ved, at indkomstaftrapningen føres op til en husstandsindkomst på ca. 200.000 kr., jf. forslag til folketingsbeslutning om nedsættelse af forældrebetaling for børnepasning, obligatorisk søskenderabat samt forbedrede fripladsregler (af Jytte Hilden (S) m.fl.), Folketingstidende 1988-89, forhandlingerne sp. 3792, 6144 og 9851, tillæg A sp. 3549 og tillæg B sp. 1477).

Ideen med forslaget er at tage toppen af forældrebetalingen for de forældre, der i dag er hårdest ramt, nemlig de forældre, der bor i kommuner med høje takster, og forældre med mere end et barn.

Når toppen tages af forældrebetalingen, bliver samspilsproblemerne også mindre. Derfor kan man forlænge indkomststrækket i fripladsaftrapningen uden at forværre disse problemer. På den måde er der sikret sammenhæng i de tre forslag.

I mange kommuner vil den samlede virkning være

en halvering af forældrebetalingen for familier med mere end et barn i institution.

Kollektiv trafik

Der bør gennemføres en sammenhængende løsning af takst-, afgifts- og fradragsreglerne på trafikområdet efter følgende retningslinjer:

- Taksterne for bus og tog nedsættes gradvis med 30 pct. målt i 1989-priser.
- Afgifterne på benzin og autogas reduceres gradvis med 25 pct.

Boligudgifter og byggeri

- Det må være en afgørende forudsætning for en indkomstpolitisk kontrakt, at der er politisk ro om huslejeudviklingen både for lejere og ejere. Derfor skal der ikke ske stigning i skat af ejendomsbesiddelse og rentefradraget ikke forringes for eksisterende, fastforrettede prioriteter.
- Lovmæssige huslejereguleringer i ældre udlejningsbyggeri må derfor alene komme på tale til øget vedligeholdelse og forbedring - og det må i privat udlejningsbyggeri knyttes sammen med forstærket beboerindflydelse.
- Den individuelle boligstøtte må forenkles, uden at det medfører stigende boligudgifter, hvor forsørgerbyrden er stor og kvadratmeterlejen høj.
- Det almennyttige nybyggeri må opretholdes med de nuværende kvoter. Ændret finansieringsteknik kan overvejes, men boligudgiften må ikke forhøjes. Udstykning i ejerlejligheder må fortsat afvises.
- Statsstøtten til nyt privat andelsboligbyggeri bør afvikles.
- Tilsagnsrammerne til byfornyelse forhøjes.
- Der må her og nu aftales en indsats for at forebygge tvangsauktioner af ejerboliger og løse de boligsociale problemer for de familier, der trods alt rammes.

Bilag 1

**Eksempler på fordelingsvirkninger af de socialdemokratiske beslutningsforslag
(B 13–B 16)**

Den samlede virkning af de socialdemokratiske beslutningsforslag om indkomstpolitik, pensionsopsparing og lettelser i afgifter, takster og skatter skal være, at den disponible indkomst pr. beskæftiget holdes nogenlunde uændret.

Specielt lettelsen i 6 pct.-skatten (jf. B 16) betales med udvidelse af beskatningsgrundlaget ved afskaffelse af skattefri formuegevinster, frynsegoder og andre skatte»huller«.

Derfor vil en stor lønmodtagergruppe, der ikke har disse særlige goder, få en nettogevinst.

Dertil kommer, at der gives en særlig lettelse til børnefamilierne.

De følgende eksempler er derfor ikke typiske, men illustrerende for familier, der får særlig stor gavn af den mere solidariske byrdefordeling, der vil være resultatet af gennemførelsen af de socialdemokratiske forslag.

Eksempel på virkning af S-politikken for et LO-ægtepar med samlet løn på 350.000 kr., der ikke rammes af udvidelserne af beskatningsgrundlaget.

Ændring i rådighedsbeløb 1994 sammenlignet med 1989 som følge af

- højere bundfradrag for 6 pct.-skatten,
- forhøjelse af børnefamiliestøtte (via personfradrag),
- takstreform vedrørende offentlig børnepasning.

0-børnsfamilie	+ 3.000 kr.
2-børnsfamilie	+ 7.000 kr.
2-børnsfamilie (inkl. virkning af takstændring i børnehave + vuggestue i gennemsnitskommune)	+ 16.500 kr.

Samfundsøkonomiske virkninger af skattebaseret indkomstpolitik

Det Økonomiske Råd foretog i Dansk Økonomi, juni 1988 nogle samfundsøkonomiske beregninger af skattebaseret indkomstpolitik.

Filosofien i denne skattebaserede indkomstpolitik er, at lønmodtagerne gennem skattelettelser kompenseres for det reallønstab, de lider ved at acceptere en lønudvikling, som er lavere, end den ellers ville have været.

En indkomstpolitisk rammeaftale, der bygger på en social kontrakt med arbejdsmarkedets parter, således at der sikres en samtidig

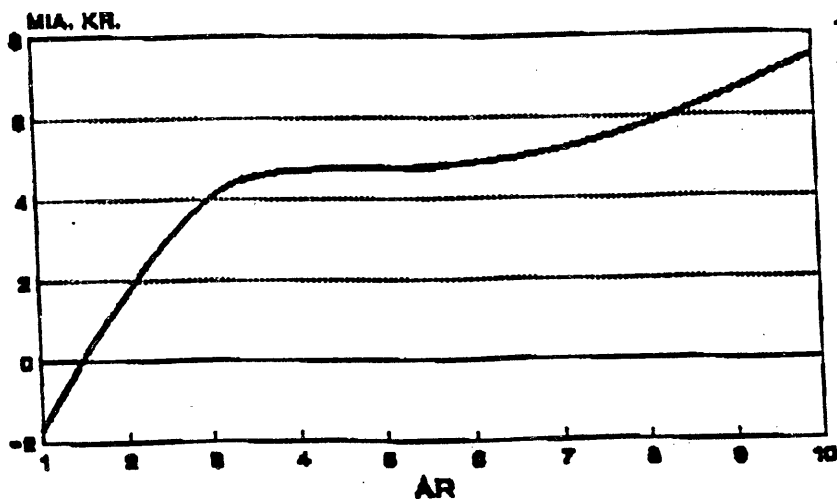
målsætning om beskeden lønudvikling og bevarelse af lønmodtagernes købekraft gennem strategiske afgifts- og takstlempelser, er en konkret udmøntning af denne filosofi.

Resultaterne af Det Økonomiske Råds beregninger er vist i figurerne 1-3.

Det forudsættes i beregningerne, at lønstigningstakten mindskes med 2,5 pct. i de 2 første beregningsår, samt at der ydes fuld skattekomensation for det reallønstab, lønmodtagerne lider herved.

Figur 1

OFFENTLIGE FINANSER



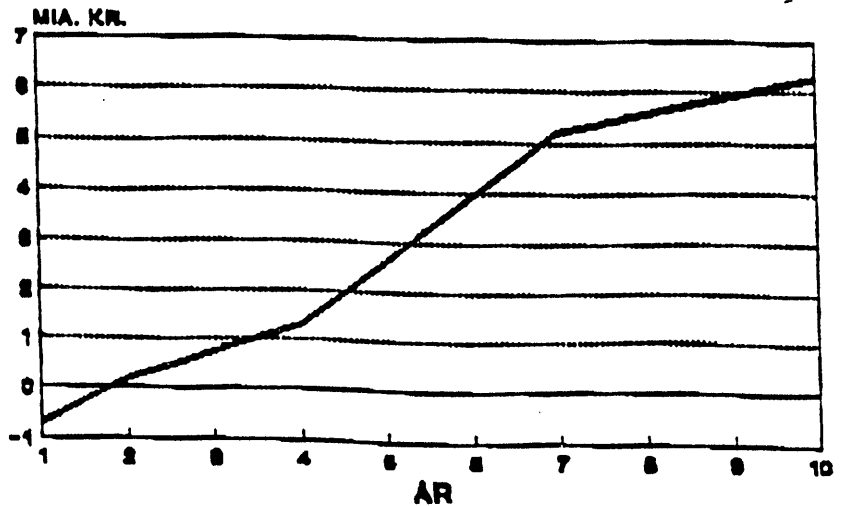
Kilde: Det Økonomiske Råd, juni 1988.

Som det ses af figurerne, forbedres de 3 hovedbalancer allerede det andet år efter »indgrebet«. Når de offentlige budgetter forbedres trods skattelettelserne, skyldes det dels den aktivitetsstigning, som følger af konkurrenceevneforbedringen, og dels den finanspolitiske stramning, som automatisk fremkommer ved den lavere lønstigningstakt. Det offentlige er jo samtidig landets største »arbejdsgiver«.

Bilag til f. t. beslutn. vedr. indkomstpolitik

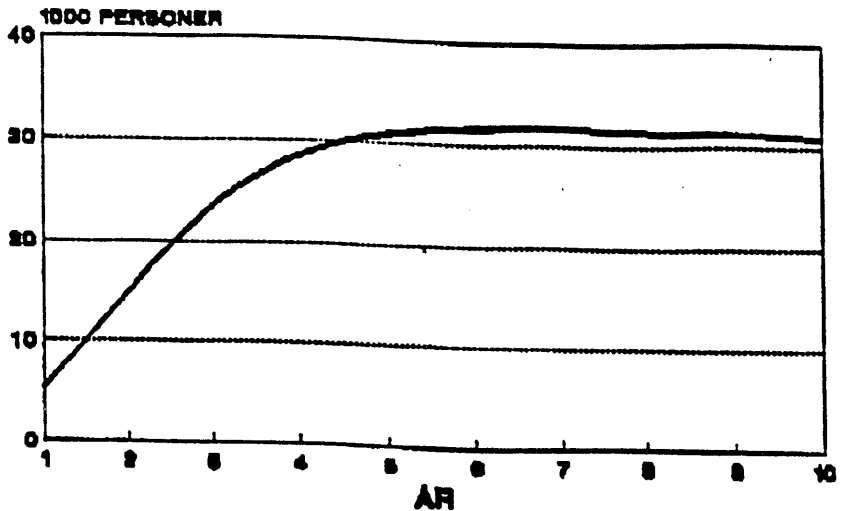
Da figurerne viser effekterne af det specifikke indgreb, angiver figurerne ikke den eksakte effekt af nærværende beslutningsforslag. Det, figurerne viser, er alene effekterne af en gradvis konkurrenceevneforbedring på 5 pct. kombineret med skattelettelser, således at købekraften bevares.

Figur 2

BETALINGSBALANCE

Kilde: Som figur 1

Figur 3

BESKÆFTIGELSE

Kilde: som figur 1